



RAPPORT DE SITUATION N°19 GESTION DE L'ÉPIDÉMIE DE CHOLÉRA

29 Août 2018



ASC en activité de sensibilisation dans le DS Bibémi

I. FAITS SAILLANTS

- 14/07/2018 : Déclaration d'une épidémie de choléra au Cameroun par le Ministre de la Santé Publique (2 régions en épidémie et 5 régions à haut risque)
- 32 nouveaux cas suspects enregistrés depuis le 18/08/2018 dont 30 dans la Région du Nord et 2 dans la Région du Centre
- 1 Nouveau district en Epidémie dans la Région du Nord : DS de Bibémie
- Mise à jour de 22 cas antérieurs non notifiés dans les DS de Pitoa et Bibémi
- Au total
 - 235 cas suspects
 - 23 confirmés
 - 17 Décès cumulés
 - Taux de létalité
 - Région du Nord : 9,9%
 - Région du Centre : 1,6%

II. SITUATION EPIDEMIOLOGIQUE

Tableau 1 : Résumé de la situation épidémiologique, du 18 au 29 Août 2018

	Régions en épidémie		
	Centre	Nord	Total
Cas			
Nouveaux cas suspects	5	33	38
Cas suspects cumulés (du 7/07 au 29 /08/2018)	72	163	235
Décès			
Nouveau décès	0	2	2
Décès cumulés (du 7/07 au 29 /08/2018)	1	16	17
• Cumul décès hospitalier	1	9	10
• Cumul décès communautaire	0	7	7
Laboratoire			
Nouveaux échantillons mis en culture	2	4	6
Nouveaux échantillons positifs	0	3	3
Nb total d'échantillons mis en culture	61	30	91
Cultures positives	4	19	23

- **02 Régions en épidémie**

- **Région du Nord** : 8/15 DS en épidémie soit 53,3% des DS
- **Région du Centre** : 3/30 DS en épidémie soit 10% des DS

Tableau 2 : Taux d'attaque et de létalité par District en épidémie au Cameroun, 29 Août 2018

REGION	DISTRICT	Population	Nbre de cas suspects	Nbre de cas confirmés	Nombre de décès	Tx d'attaque (100000 hbts)	Tx de létalité (%)
CENTRE	CITÉ-VERTE	407390	6	2	0	1,5	0
	DJOUNGOLO	879470	20	1	1	2,3	5
	MFOU	103427	4	1	0	3,9	0
NORD	BIBEMI	158087	11	2	3	7,0	27,3
	GAROUA II	307402	12	2	0	3,9	0
	GASCHIGA	131915	23	2	6	17,4	26,1
	GOLOMBE	65286	48	2	4	73,5	8,3
	GUIDER	241236	4	2	1	1,7	25
	MAYO OULO	137214	9	2	0	6,6	0
	NGONG	248926	3	2	0	1,2	0
	PITOA	156191	52	5	2	33,3	7,7
TOTAL		2836544	192	23	17	6,8	8,0

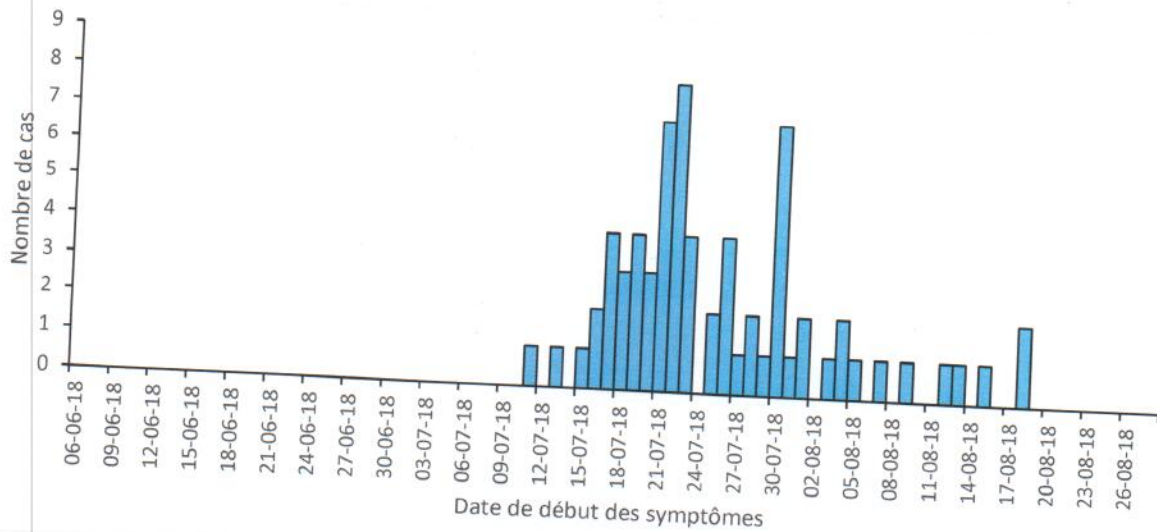


Figure 1: Courbe épidémique des cas de choléra dans la Région du Centre, 29 Août 2018

	Min	Médian	Max
Age (année)	0,75	30,5	68

Sexe ratio F/H = 2/1

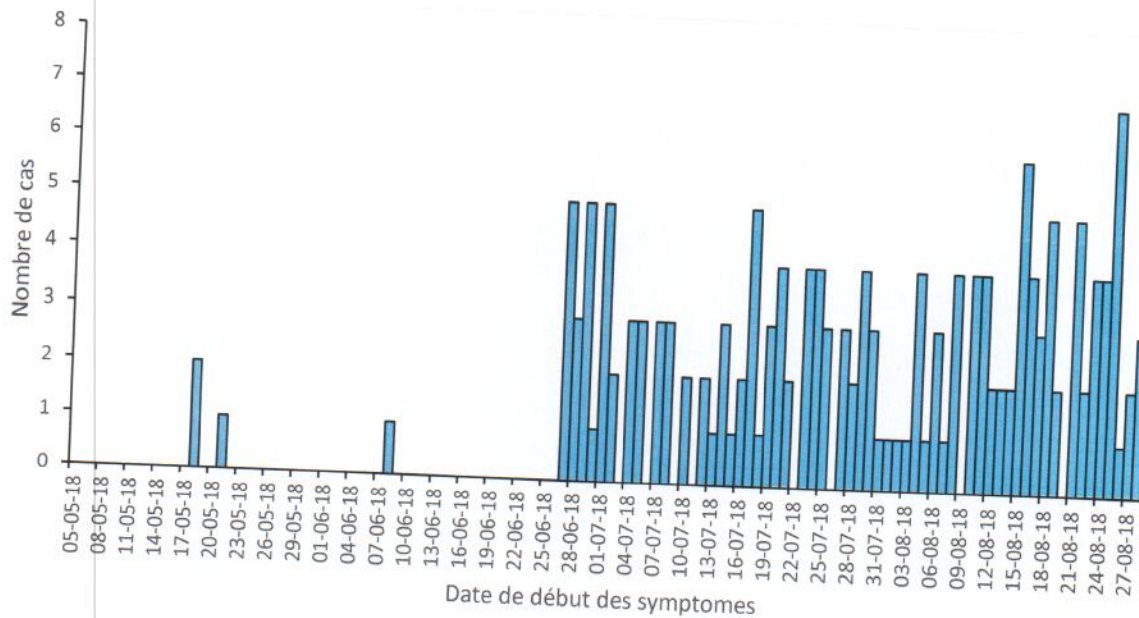


Figure 2: Courbe épidémique des cas de choléra dans la Région du Nord, 29 Aout 2018

	Min	Médian	Max
Age (année)	1	25	85

Sexe ratio F/H = 2/1

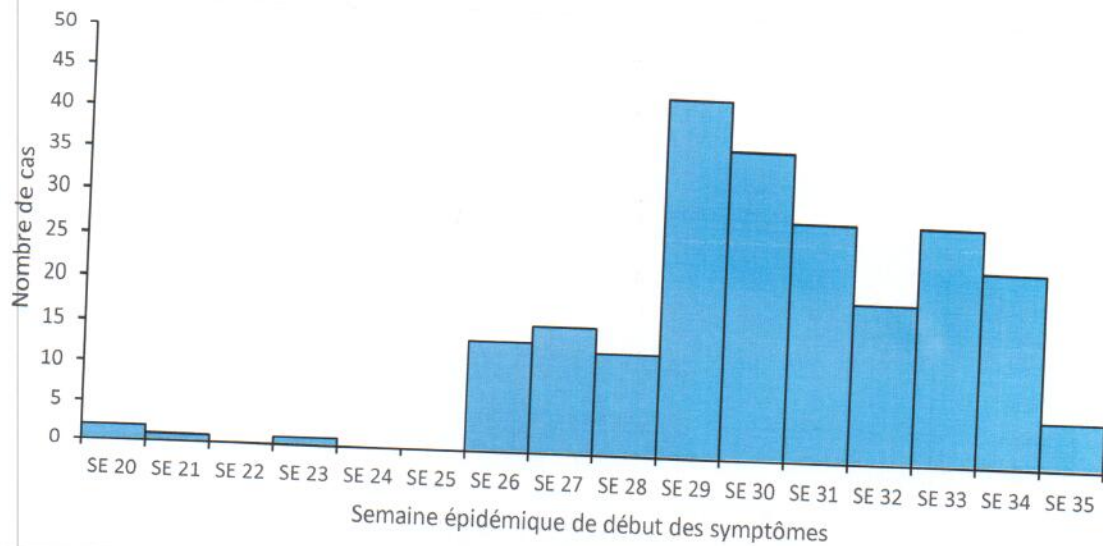


Figure 3: Courbe épidémique des cas de choléra dans les 2 régions en épidémie, 29 Aout 2018

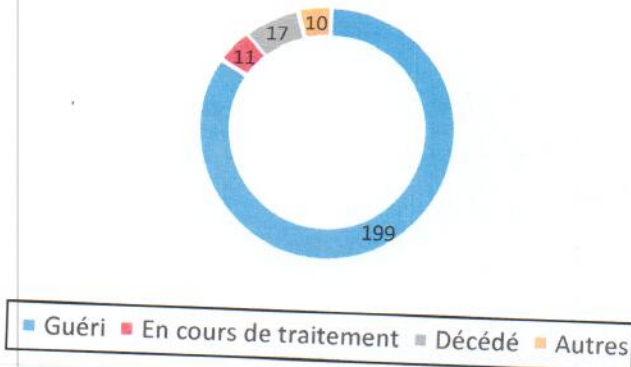


Figure 4 : Devenir des cas suspects notifiés de choléra dans les 2 régions en épidémie, 29 Aout 2018

III. REPONSE

COORDINATION

- Appui technique de Partenaires (OMS, UNICEF) dans la coordination de la réponse
- Mise à jour continue de la liste linéaire
- Appui technique de l'OMS par le déploiement d'un épidémiologiste, d'une communicatrice et d'un gestionnaire de données

OPERATIONS

- **Surveillance/investigation**
 - Poursuite des investigations dans le district de Bibémi et Pitoa
 - Investigation des cas notifiés dans le district
 - Recherche de cas supplémentaires dans les registres
 - Recherche active des cas dans les régions en épidémie
 - 01 échantillon en cours d'analyse dans la Région du Nord

- **Prise en charge des cas et WASH**
 - Au total 13 hospitalisations dont 6 dans le DS Pitoa (CSI Tam et CSI Badjouma Centre) et 07 dans le DS Bibémi (CSI Padarme)
 - 06 sortis ce jour, au total 112 cas sortis et guéris depuis le début de l'épidémie
 - Dispatching de 4 Kit Choléra OMS dans les DS en épidémie et autres intrants de Wash en continue selon le besoin
 - Renforcement des capacités du personnel soignant sur la prise en charge des cas et la gestion des salles d'isolement
 - Désinfection des ménages et des latrines
 - Distribution de kit de potabilisation
 - Pulvérisation des domiciles des cas et sujets contacts
- **Logistique**
 - Renseignement sur les besoins de DS en matière d'intrants de PEC
 - Plan de dispatching dans les DS des intrants disponible
 - Kits Choléra OMS (04) et autres consommables
 - Intrants Wash de l'UNICEF
 - Intrants de MSF
- **Communication et sensibilisation**
 - Dotation des formations sanitaires en affiches sur la prévention du choléra
 - Suivi de l'opérationnalisation de la Cellule d'écoute
 - Communication en permanence via les réseaux sociaux
 - Début de la sensibilisation des ménages par les 750 ASC à travers les VAD
 - Descente dans les communautés pour la sensibilisation des familles des personnes affectées dans le district de Bibémi

IV. DEFIS

- Approvisionnement en intrants
- Documentation des activités WASH menées
- Documentation des activités des ASC
- Implication des autres secteurs

IV. PROCHAINES ETAPES

- Faire le suivi des contacts dans toutes les régions
- Faire le suivi des DS à risque n'ayant notifié aucun cas suspect
- Campagne de vaccination dans le camp de réfugiés de Minawao

CARTOGRAPHIE EVOLUTIVE DES DISTRICTS TOUCHES ET A RISQUE

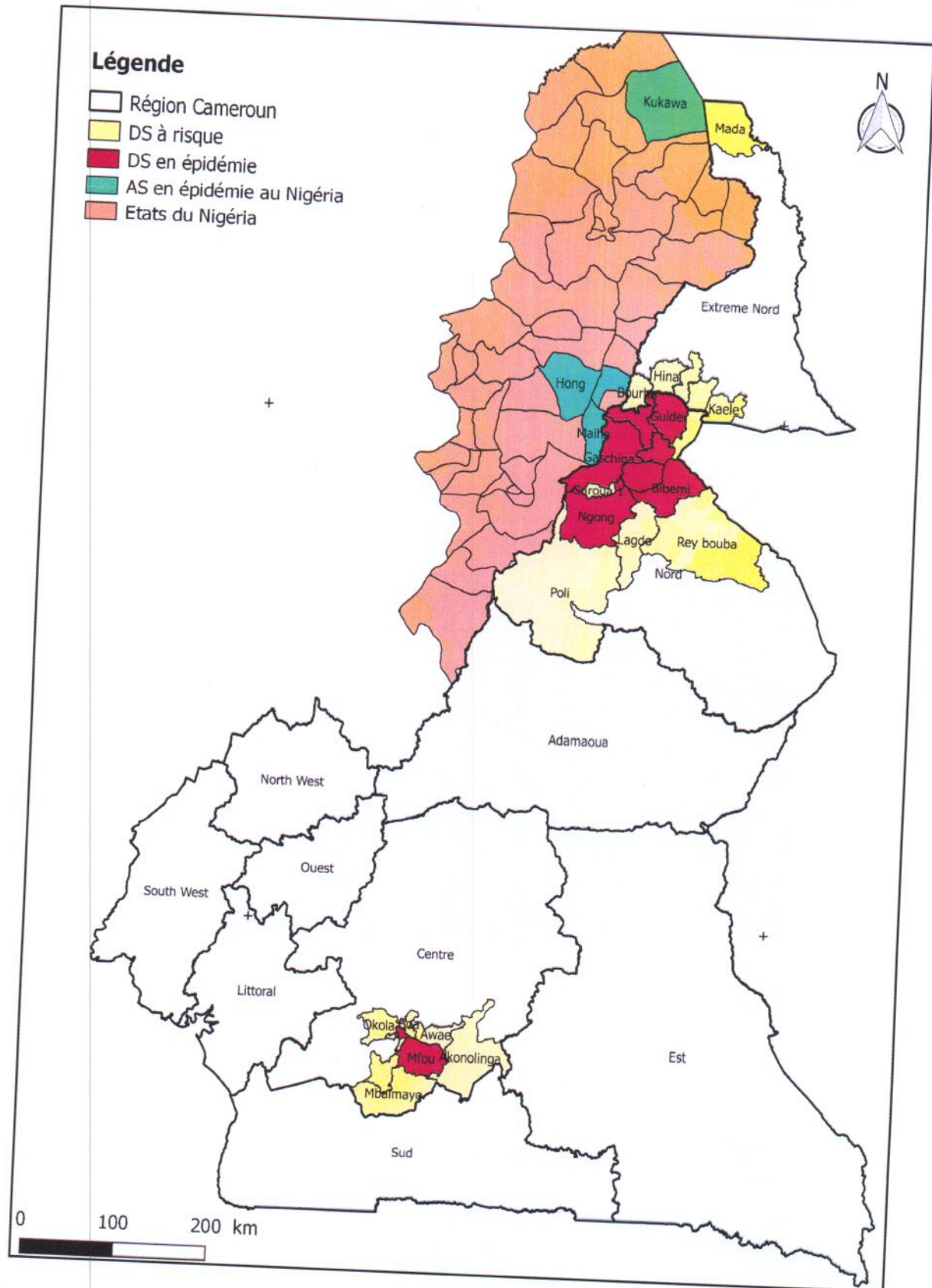


Figure 4: District de Santé en épidémie et à risque au Cameroun, 29 Août 2018

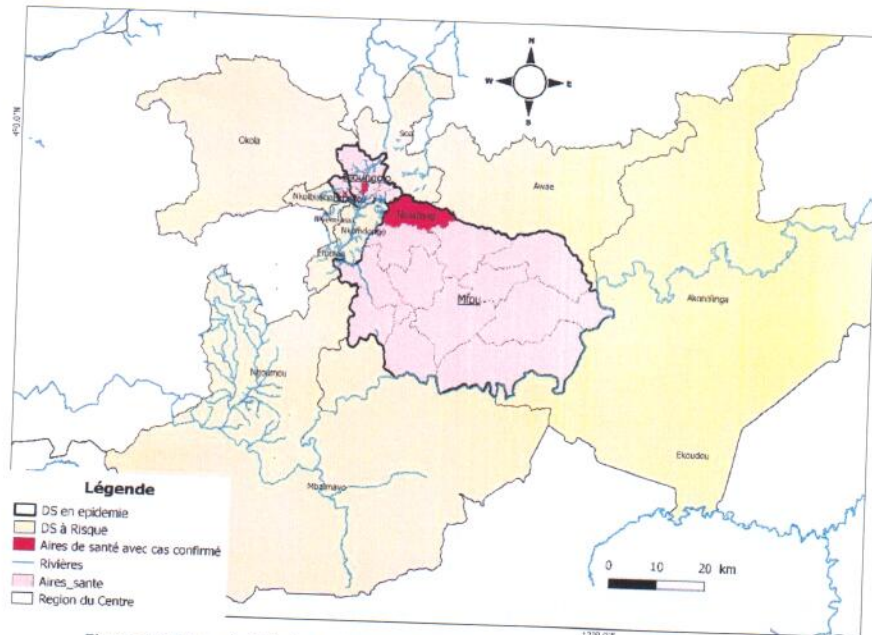


Figure 5: DS en épidémie et à risque dans la Région du Centre, 29 Août 2018

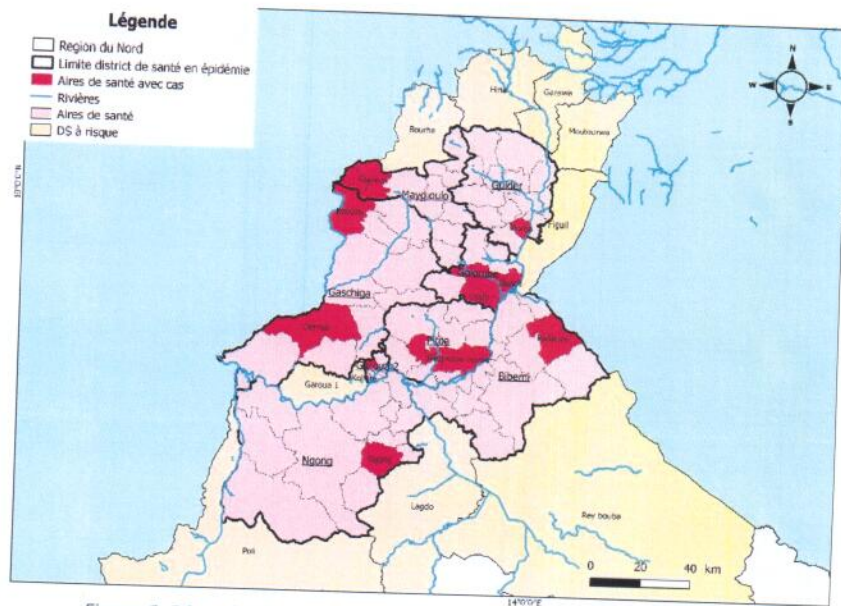


Figure 6: DS en épidémie et à risque dans la Région du Nord, 29 Août 2018

Email: eoccholeraplan@gmail.com

Numéros verts réservés aux alertes au choléra : 1510

Numéro de portable à utiliser en cas d'alertes au choléra et pour l'envoi de SMS : 677294316 Numéros à appeler en cas d'alertes en rapport avec l'eau et l'assainissement : 677882760 (pendant les heures de travail) 681260936/677294316 (après les heures de travail)

