



## RAPPORT DE SITUATION N°21

### GESTION DE L'ÉPIDÉMIE DE CHOLÉRA

07 Septembre 2018



Briefing de 30 volontaires par l'association pour la promotion des ODD au quartier camp chinois, Garoua, Région du Nord



Réunion de coordination entre le DRSP du Nord et les partenaires OMS, UNICEF et MSF

## I. FAITS SAILLANTS

- 14/07/2018 : Déclaration d'une épidémie de choléra au Cameroun par le Ministre de la Santé Publique (2 régions en épidémie et 5 Régions à haut risque)
- 8 nouveaux cas suspects enregistrés depuis le 03/09/2018 dans la Région du Nord
- 1 nouveau DS (Garoua I) dans la Région du Nord confirmé par lien épidémiologique
- Au total 9 DS en épidémie dans la région du Nord
- Aucun nouveau cas notifié dans la Région du Centre depuis le 27/08/2018
- 2 nouveaux décès (DS de Mayo-Oulo et Garoua I)
- Au total
  - 259 cas suspects
  - 23 confirmés dont 19 au Nord et 4 dans la Région du Centre
  - 22 décès dont 21 dans la Région du Nord et 1 dans la Région du Centre
  - Tranche d'âge la plus affectée : les plus de 60 ans (06 décès)
- Taux de létalité
  - Global : 8,5%
  - Région du Nord : 11,2%
  - Région du Centre : 1,4%



## II. SITUATION EPIDEMIOLOGIQUE

**Tableau 1** : Résumé de la situation épidémiologique, au 7 septembre 2018

	Régions en épidémie		
	Centre	Nord	Total
<b>Cas</b>			
Nouveaux cas suspects	0	8	8
Cas suspects cumulés	72	187	259
<b>Décès</b>			
Nouveau décès	0	2	2
Décès cumulés	1	21	22
• <i>Cumul décès hospitalier</i>	1	12	13
• <i>Cumul décès communautaire</i>	0	9	9
<b>Laboratoire</b>			
Nouveaux échantillons mis en culture	0	2	2
Nouveaux échantillons positifs	0	0	0
Nb total d'échantillons mis en culture	61	31	92
Cultures positives	4	19	23

- **02 Régions en épidémie**
  - **Région du Nord** : 9/15 DS en épidémie soit 60% des DS
  - **Région du Centre** : 3/30 DS en épidémie soit 10% des DS

**Tableau 2** : Taux d'attaque et de létalité par District en épidémie au Cameroun, 07 Septembre 2018

REGION	DISTRICT	Population	Nbre de cas suspects	Nbre de cas confirmés	Nombre de décès	Tx d'attaque (100000 hbts)	Tx de létalité (%)
CENTRE	CITÉ-VERTE	407390	6	2	0	1,5	0
	DJOUNGOLO	879470	20	1	1	2,3	5
	MFOU	103427	4	1	0	3,9	0
NORD	BIBEMI	158087	12	2	3	7,6	25
	GAROUA I	297294	2	0	1	0,7	50
	GAROUA II	307402	12	2	0	3,9	0
	GASCHIGA	131915	23	2	6	17,4	26,1
	GOLOMBE	65286	48	2	4	73,5	8,3
	GUIDER	241236	12	2	2	5	16,7
	MAYO OULO	137214	10	2	1	7,3	10
	NGONG	248926	5	2	0	2	0
PITOA	156191	63	5	4	40,3	6,3	
<b>TOTAL</b>		3133838	217	23	22	6,9	10,1





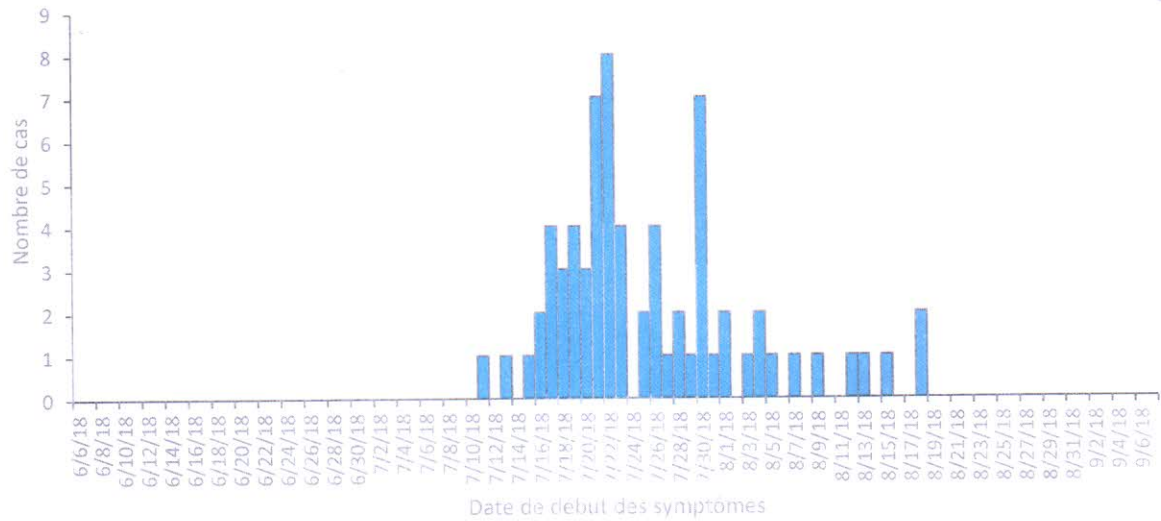


Figure 1 : Courbe épidémique des cas de choléra dans la Région du Centre, 07 Septembre 2018

	Min	Médian	Max
Age (année)	1	26	85

Sexe ratio F/H = 3/2

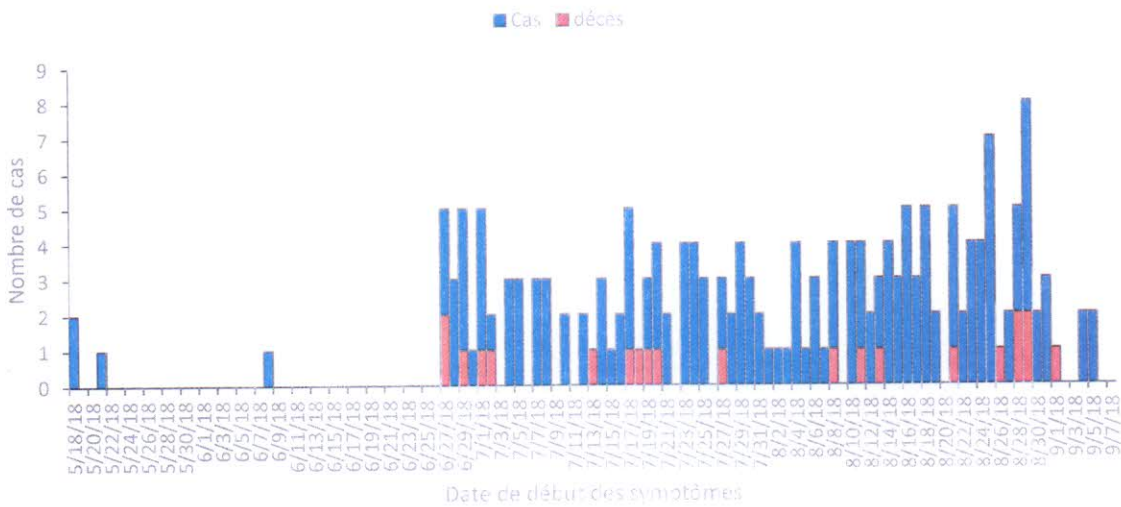


Figure 2 : Courbe épidémique des cas de choléra dans la Région du Nord, 07 Septembre 2018

	Min	Médian	Max
Age (année)	1	26	85

Sexe ratio F/H = 3/2



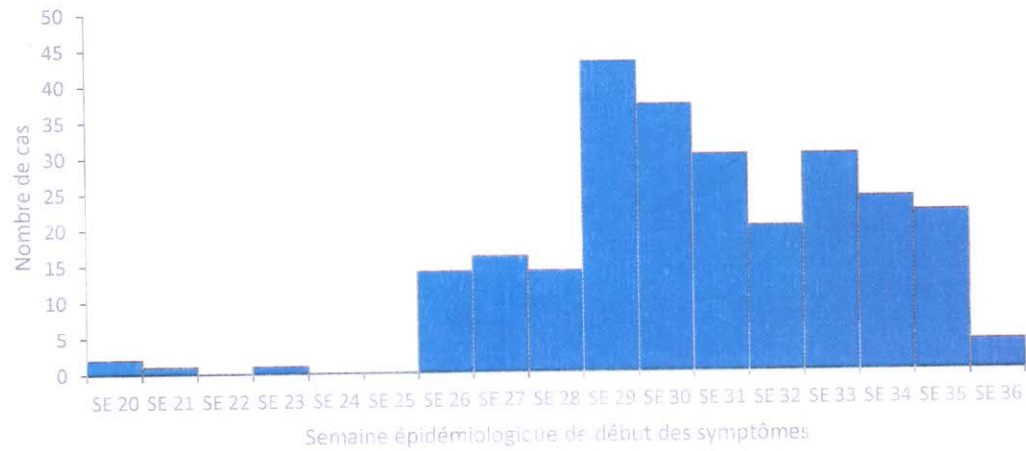


Figure 3: Courbe épidémique des cas de choléra dans les 2 régions en épidémie, 07 Septembre 2018

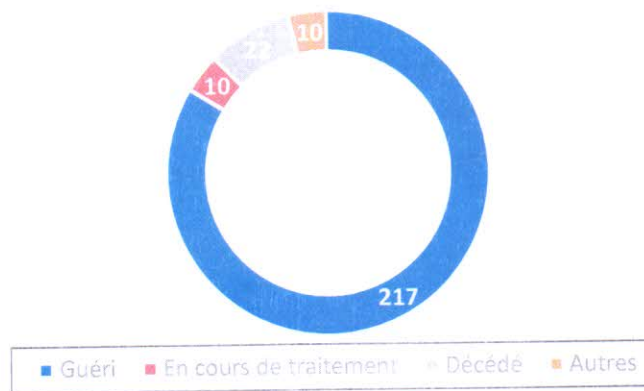


Figure 4 : Devenir des cas suspects notifiés de choléra dans les 2 régions en épidémie, 07 Septembre 2018

### III. REPONSE

#### COORDINATION

- Appui technique de Partenaires (OMS, UNICEF, MSF) dans la coordination de la réponse
- Tenue de la réunion de coordination de la réponse le 06 septembre 2018
- Renforcement du SGI dans le Nord et mission d'évaluation du niveau central à l'Extrême Nord du 6 au 9 septembre 2018

#### OPERATIONS

- **Surveillance/investigation**
  - Poursuite des investigations
  - Supervision et recherche active des cas
- **Prise en charge des cas et WASH**
  - Au total 7 hospitalisations dont 02 au DS Pitoa, 04 au DS Guider et 01 au DS Garoua
  - Au total 217 cas guéris depuis le début de l'épidémie dont 156 dans la Région du Nord
  - Remise des protocoles de prise en charge et briefing du personnel
  - Désinfection des ménages et des latrines



- Distribution des comprimés d'Aquatab au Campement des nomades dans l'AS de Padarmé (DS Bibemi) et dans le CSI Guider
- **Communication et sensibilisation**
  - Mise à disposition des affiches sur le choléra dans les formations sanitaires et radios communautaires
  - Sensibilisation sur l'hygiène et l'assainissement

## LOGISTIQUE

- Dispatching de 4 kits choléra OMS et autres intrants WASH dans les DS en épidémie
- Dotation de matériels de prise en charge MSF (5 lits cholériques, 15 gobelets, 15 JERRYCAN et 11 nourrices pliables avec robinets)

## IV. DIFFICULTES RENCONTREES

- Rupture en intrants
- Faible documentation des activités WASH
- Faible implication des autres secteurs
- Faible appropriation de la PEC des cas
- Faible coordination des activités de communication

## IV. PROCHAINES ETAPES

- Poursuivre la recherche active
- Faire le suivi des DS à risque n'ayant notifié aucun cas suspect
- Supervision des ASC formés sur le terrain





# CARTOGRAPHIE EVOLUTIVE DES DISTRICTS TOUCHES ET A RISQUE

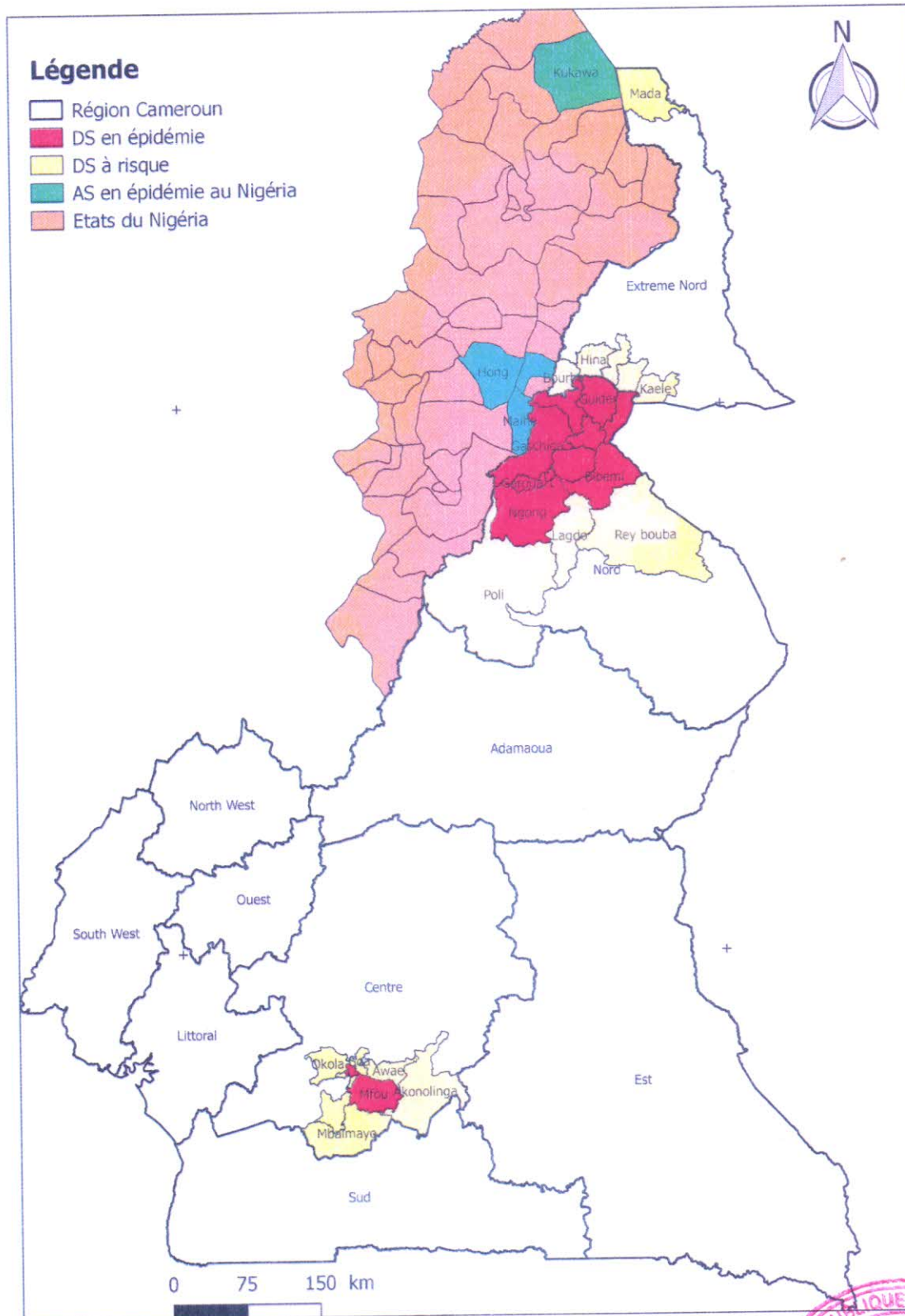


Figure 4: District de Santé en épidémie et à risque au Cameroun, 07 septembre 2018



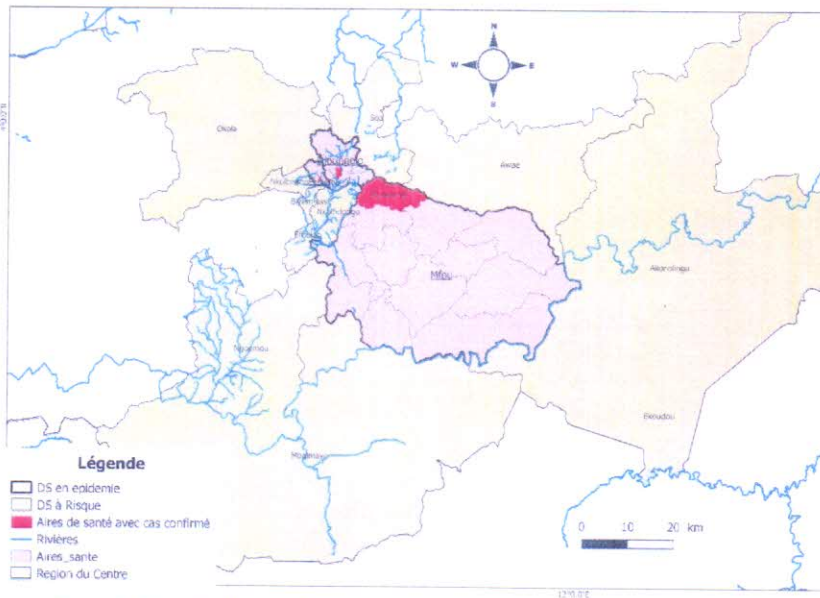


Figure 5: DS en épidémie et à risque dans la Région du Centre, 07 septembre 2018

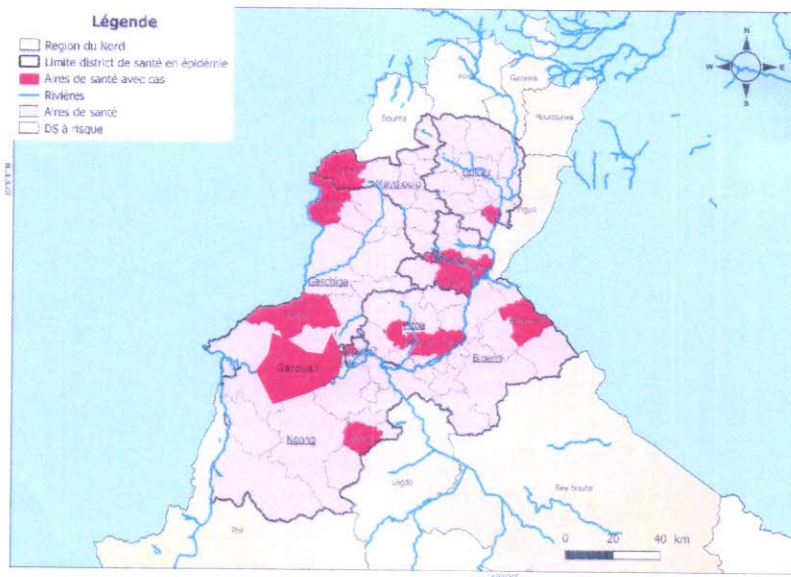


Figure 6: DS en épidémie et à risque dans la Région du Nord, 07 septembre 2018

Email: [eoccholeraplan@gmail.com](mailto:eoccholeraplan@gmail.com)

Numéros verts réservés aux alertes au choléra : 1510

Numéro de portable à utiliser en cas d'alertes au choléra et pour l'envoi de SMS : 677294316 Numéros à appeler en cas d'alertes en rapport avec l'eau et l'assainissement : 677882760 (pendant les heures de travail) 681260936/677294316 (après les heures de travail)

